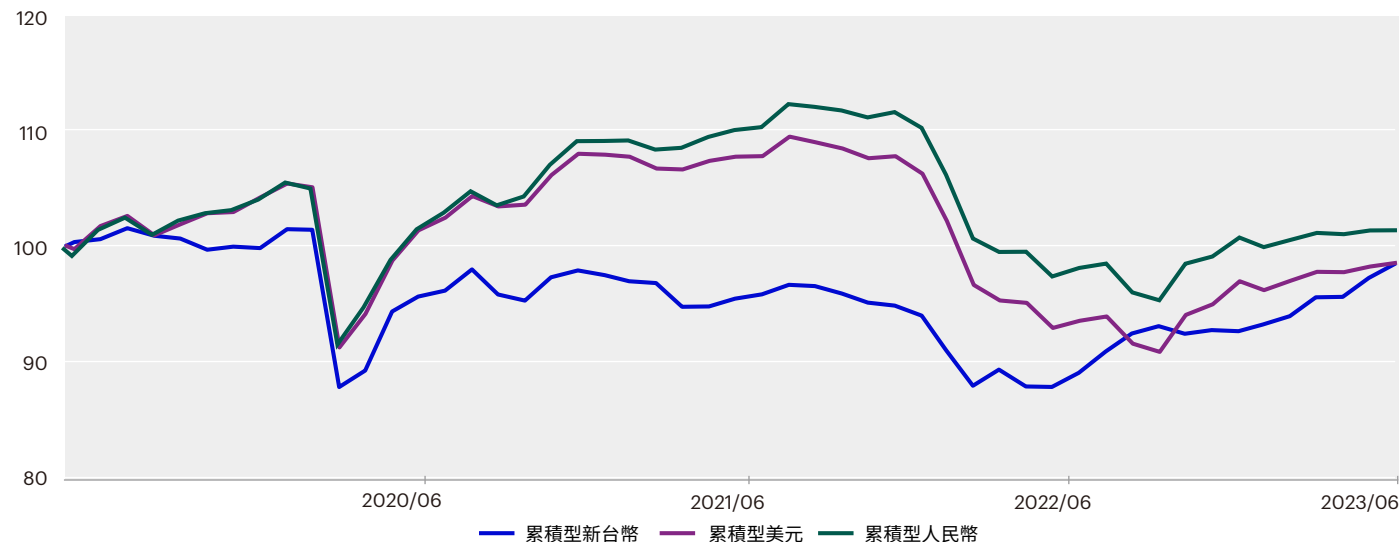


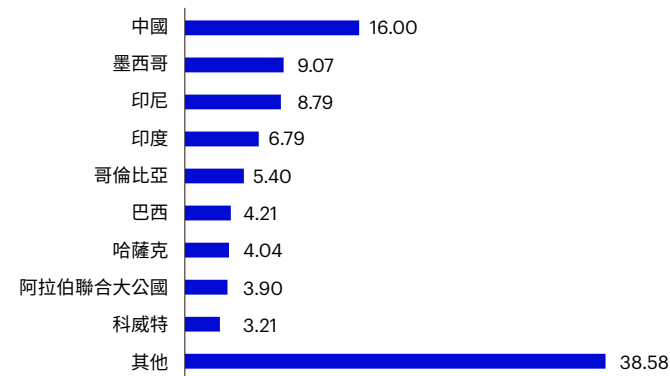
# 景順到期債券傘型基金之景順2025到期精選新興債券基金(本基金有相當比重投資於非投資等級之高風險債券)

截至2023年07月31日

指數化績效走勢圖(2019/05/21-2023/07/31)

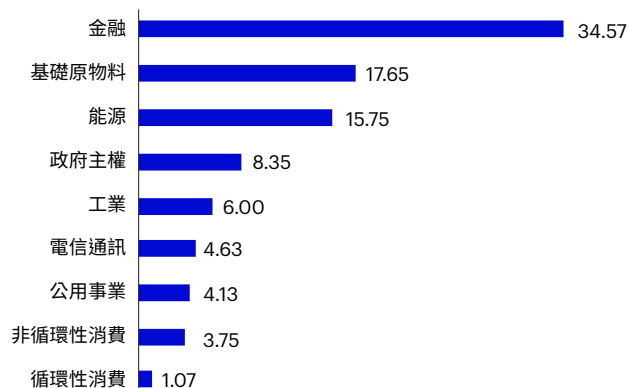


## 國家分佈

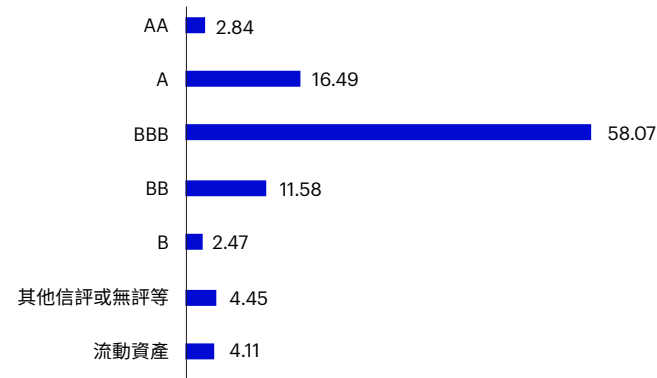


\*國家別係指country of risk  
^現金部位包含在台灣內

## 產業分佈



## 信用評等分佈



## 前五大持債

債券名稱	比重(%)
MEGLOBAL CANADA ULC 5% 18MAY2025	3.21
BANCOLOMBIA SA 3% 29JAN2025	2.88
BANCO SANTANDER MEXICO 5.375% 17APR2025	2.33
CHARMING LIGHT INV 5% 03SEP2024	2.29
CHINA CINDA FINANC 2017 4.375% 08FEB2025	2.26

# 景順到期債券傘型基金之景順2025到期精選新興債券基金(本基金有相當比重投資於非投資等級之高風險債券)

截至2023年07月31日

## 基金操作回顧：

本基金自2019年5月20日成立至今，截至2023/7/31，景順到期債券傘型基金之景順2025到期精選新興債券基金(本基金有相當比重投資於非投資等級之高風險債券)美元累積級別淨值為9.8500

成立以來影響績效表現的原因如下：

### • 2020/3：新冠疫情與衝擊

新冠疫情爆發，使得資金從新興市場中快速撤離，導致財政體質較弱的政府，除了轉向IMF的金援之外，多數選擇直接與債權人協商債務寬限期，或是直接重組，這也導致這段期間被降評的數量遠超出歷史次數。經理人在評估受衝擊標的後，將有違約風險的標的換價。

### • 2021/9：中國地產危機與衝擊

中國政府在2020年8月設立「三條紅線」的規範後，迫使體質較差的業者不得再用舉債的方式來購地與建設，隨後在2021年受到恆大事件影響市場情緒，地方政府也紛紛祭出政策，迫使許多開發商的流動性現金無預警的下降。而投資人觀望保守的心態，也開始從體質較弱的發債機構，蔓延至擁有高評級的投資等級債企業，並影響到這些開發商的房屋銷售。Omicron在2022年初的爆發，則進一步惡化了整體產業的後市展望。

### • 2021/12：快速升息政策與衝擊

受到通膨壓力明顯增加，聯準會在2021年12月宣布加速減少購債金額，並提早在2022年3月結束購債計畫，隨後開啟近20年最鷹派的升息循環。上述衝擊導致部分標的的債券價格受到利率波動影響，因此拖累基金淨值表現。

### • 2022/2：烏俄軍事衝突與衝擊

俄羅斯在2022年2月對烏克蘭東部發動軍事行動，此舉遭到西方國家一致的譴責，並給予俄羅斯多方面的經濟制裁。受到地緣政治風險快速上升以及次級市場的流動性下降影響，幾乎所有相關資產的價格都在短時間重挫。經理人也為了控制投資組合的整體風險，在戰爭爆發初期已減碼相關部位，因此影響基金淨值的表現。

## 未來操作策略：

7月份的市場在多數事件都符合市場預期的情況下，包括聯準會與歐洲央行均升息一碼、美國的通膨持續下降以及經濟成長優於預期等，新興市場債幾乎全區域都呈現上漲，而報酬歸因主要來自於利差收斂，也導致本月高收益債的表現優於投資等級債。

儘管市場多數相信七月份的升息是最後一次升息，但聯準會對於未來升息與否，仍強調須觀察未來的經濟數據。我們認為這樣偏鷹派的態度與模糊的溝通，對市場是較大的變數，對於後續市場的影響大致分成兩個層面。第一個是並非所有的經濟數據，都顯示美國經濟仍能面對持續升息環境，包括ISM製造業指數、服務業指數以及就業數據，都已經明顯轉弱，生產者物價指數與消費者指數也雙雙滑落，這表示美國經濟軟著陸的預期，將存在著很大的變數；第二個層面是持續升息將導致美國短天期利率再次上升，使得兩年期與十年期之間的利差進一步擴大近四十年來的差距，這將讓市場始終瀰漫著可能有衰退的氣氛，更加導致投資人的信心不足，風險偏好轉為保守。我們認為這樣氣氛將持續整個第三季，並進一步拖累信用風險較高標的的價格表現。

我們從第二季開始就持續調降投資組合的信用風險，包括中國地產、墨西哥金融以及信用評級較差的主權債標的。近幾個月的操作，投資團隊除了優先考慮具有政府支持的類主權機構外，也會加入那些基本面良好的短天期投資等級債。在高收益債的部分則是會避開一年內有部位到期或是規模較小的發債機構，以降低當市場遇到景氣衰退時，而產生的流動性風險與信用風險。現金比重將持續壓低，並維持票息收益極大化。

**本基金適合尋求資本增值、且願意承擔資本風險、能承受波動程度較成熟市場債券為高的固定收益投資的投資者。投資人投資以非投資等級債券為訴求之基金不宜占其投資組合過高之比重。由於非投資等級債券之信用評等未達投資等級或未經驗信用評等，且對利率變動的敏感度甚高，故本基金可能會因利率上升、市場流動性下降，或債券發行機構違約不支付本金、利息或破產而蒙受虧損。本基金不適合無法承擔相關風險之投資人。**

本基金經金管會核准，惟不表示絕無風險。基金經理公司以往之經理績效不保證基金之最低投資收益；基金經理公司除盡善良管理人之注意義務外，不負責本基金之盈虧，亦不保證最低之收益，投資人申購前應詳閱基金公開說明書。有關基金應負擔之費用(境外基金含分銷費用)已揭露於基金之公開說明書或投資人須知中，投資人可至公開資訊觀測站或境外基金資訊觀測站中查詢。本文提及之經濟走勢預測不必然代表本基金之績效，本基金投資風險請詳閱基金公開說明書。投資人需留意新興市場國家之債信、匯率、政治等潛在風險。本基金運用或計價所衍生之外匯兌換損益，若為可歸屬各計價類別者，將由各計價類別自行承擔；反之，則由本基金所有計價類別按其佔基金淨資產價值之比例分攤。本基金或有可能投資於債券年限長於基金合約存續期間的債券，若債券發行人未在基金合約存續期間內買回或贖回該債券，則本基金須於契約終止前主動處分該債券以支付贖回款項，因債券未到期前之帳面價值仍有可能受到市場利率的影響而產生損失或利得，故投資於該類債券可能影響基金淨值之漲跌。投資人申購本基金係持有基金受益憑證，而非本文提及之投資資產或標的。

Inv23-0252